

# le CAP



## ERQUY MAGAZINE

Bulletin municipal  
d'information

### LE DOSSIER



# La Coquille Saint-Jacques

ACTUALITÉ ... p6

**Municipalité 2008**  
la nouvelle équipe



LASER ECO ... p9

**Nature & Béton**  
enfin réconciliés ?



CULTURE ... p12

**Programme**  
des animations



# Une nouvelle municipalité



Chers Réginiennes,  
Chers Réginiens,

Depuis les élections du 9 mars dernier où vous avez accordé majoritairement vos suffrages à la liste que je menais, nous nous sommes mis au travail, au service de tous. Nous inscrivons notre action, dans un esprit de démocratie et de transparence, respectueux des idées de chacune et de chacun, majorité, minorité. Pendant la campagne, nous vous avons présenté un programme pour la mandature qui commence, nous nous y tiendrons !

Vous avez manifesté un grand intérêt pour les enjeux débattus lors des réunions publiques et des rencontres sur le terrain. Cette démarche citoyenne est un atout pour Erquy et pour la nouvelle équipe en place, et je tiens à vous en féliciter.

Vous découvrirez à l'intérieur de ce magazine, le fonctionnement de la nouvelle équipe municipale, les commissions, les délégations extérieures.

Je voudrais revenir sur l'actualité de ces six derniers mois, et d'abord assurer aux familles des disparus en mer le soutien renouvelé de l'ensemble de la municipalité, comme de tous les réginiens. La pêche reste un métier difficile. De plus, de nouvelles menaces pèsent aujourd'hui sur la filière. En témoignent la hausse inconsidérée du carburant ou plus récemment l'extension du périmètre Natura 2000 en mer proposée par l'Etat. Le Conseil Municipal en a pleinement conscience et a d'ailleurs exprimé de légitimes réserves sur ce dernier point. Même si nous sommes confiants dans l'extension du port, dont les travaux reprennent, pour maintenir ce solide pilier de notre économie, nous devons rester très vigilants.

Avec une météo qui devient moins capricieuse, l'été semble prendre ses quartiers sur Erquy. Gageons qu'après la réussite de la Fête de la Coquille et de Landes et Bruyères qui ont ponctué le lancement de la saison, les professionnels du tourisme retrouveront un niveau d'activité soutenu pour cette année 2008 où avec l'Office de Tourisme nous fêterons 100 ans de tourisme à Erquy.

Je vous souhaite à tous un très bon été !

**Christiane LEMASSON**  
Maire d'Erquy

## AU SOMMAIRE DU NUMERO 23

### ACTUALITÉS p.3-8

- Divers
- Election municipales 2008

### LASER ECONOMIE p.9

- Nature Béton

### LE DOSSIER p.10-11

- La Coquille Saint-Jacques

### CULTURE p.12-13

- Animations d'été

### EXPRESSIONS p.14

### POUR MÉMOIRE p.15

- L'Hôtel des Voyageurs

### LE PORTRAIT p.16

- Cécile Leborgne

Après l'installation de la nouvelle municipalité, le Cap Erquy magazine revient avec plus de pages, et une nouvelle périodicité trimestrielle. Afin de permettre à tous de le recevoir directement dans la boîte aux lettres, il sera dorénavant distribué par les services de La Poste. Si vous ne le recevez pas chez vous, adressez-vous au service clientèle de La Poste (02 96 96 96 96) ou contactez la Mairie (02 96 63 64 64).

Retrouvez aussi tous les 15 jours les petites annonces dans «Cap sur Erquy»

**LE CAP**  
**ERQUY MAGAZINE**  
journal trimestriel  
d'information  
municipale

Mairie  
11 square de l'Hôtel de Ville  
BP 09 - 22430 ERQUY  
Tél. 02 96 63 64 64  
www.ville-erquy.com

Directeur de la Publication : Christiane Lemasson.  
Responsable de Rédaction : Yves Pelle.  
Rédaction et mise en page : Alban Sorette.  
Photographies : Hervé Coudrais, Christiane Guesnet,  
Michel Morvan, Jo Rouxel, Alban Sorette, Sylvie Voyer.  
Impression sur papier recyclé cyclus print 130g :  
ICH Imprim' Color Hercouët - Lamballe.  
Ont participé à ce numéro : Christiane Guesnet, Henri  
Dubois, Typhaine Demoy, Jean-Paul Manis.  
Distribution : La Poste.

# La vie de la commune



## Erquy Volley-ball, un geste de solidarité pour clore son activité

Le club de Volley-ball de Erquy a cessé ses activités au 20 février 2008. Le président avait annoncé sa retraite sportive depuis plusieurs années déjà, et, faute de successeur et d'adeptes du Volley-ball, le bureau encore en place a décidé la cessation définitive de «Erquy Volley-ball». Il a aussi décidé de remettre le reliquat bancaire (une somme de 1030,60 €) à l'armement Porcher, au profit des 11 orphelins de la P'tite Julie. La remise du chèque correspondant a été effectuée mercredi 12 mars 2008 au siège de l'armement Porcher par René Lévêque et Jean-Paul Mahé à Patrick Loncle, en présence de Roxanne Porcher. Ce chèque sera transmis, comme tous les dons reçus, au service social des affaires maritimes. ■

## Centenaires à Erquy

Mesdames Suzanne Guyard et Renée Lanoiselée ont fêté en juin à Erquy, à 2 semaines d'intervalle, leurs 100 ans à la maison de retraite «Les Jardins d'Erquy». ■



## Nautisme et sport de voile, une saison de compétitions régionales à Erquy

C'est Allium Session, le club de char à cerf-volant, qui a démarré la saison en avril avec l'organisation à Erquy, sur la plage de Caroual, du Raid Gauloise (enduro de 4 heures) qui a réuni 26 pilotes le samedi 19 avril dernier, et d'une manche du championnat de Bretagne, le dimanche 20 avril, avec 24 concurrents.

## 100 ans de tourisme

Des adhérents de l'OT, auxquels une cinquantaine de Réginéens ont apporté volontiers leur concours sous différentes formes (photos, cartes postales, objets, témoignages, ...) ont organisé, dans la Galerie d'art, une exposition qu'ils vous invitent à visiter. Vous y découvrirez le passé de notre ville, certains y retrouve-

ront des souvenirs et tous prendront conscience du développement toujours inachevé d'une ville. Exposition dans la Galerie d'Art du 19 juillet au 7 août de 10h30 à 12h30 et de 15h à 18h. Et aussi : un jeu en partenariat avec l'Union des Commerçants et Artisans, des visites du Syndicat des Caps, ... informations à l'Office de Tourisme. ■

ront des souvenirs et tous prendront conscience du développement toujours inachevé d'une ville. Exposition dans la Galerie d'Art du 19 juillet au 7 août de 10h30 à 12h30 et de 15h à 18h. Et aussi : un jeu en partenariat avec l'Union des Commerçants et Artisans, des visites du Syndicat des Caps, ... informations à l'Office de Tourisme. ■

## Landes & Bruyères 2008



De l'avis de tous, l'événement sportif réginéen a atteint sa maturité : avec 300 bénévoles, l'organisation a accueilli cette année 1000 coureurs sur la course 15 Km, plus de 900 dans la 32 Km, 679 randonneurs en plus de 148 familles, 100 kayakistes, ... et 280 convives pour la Pasta Party du vendredi soir. Convivialité et sécurité furent les mots d'ordre de cette édition qui a

aussi mis l'accent sur la fluidité des différentes épreuves, en limitant le nombre de participants. ■

### Le palmarès 2008 :

#### Course Nature 15 km

Hommes : BIGNON Hervé

(La Selle Guerchaise - 59'35")

Femmes : DEGUEN Nathalie

(Quimper - 1h18'43")

#### Course Nature 32 km

Hommes : ROUSSEAU Vincent

(Levallois SC - 2h11'47")

Femmes : LE SAULNIER Cathy

(Guiclan - 2h50'55")

# Informations ...

## Schéma Directeur d'Assainissement Pluvial (SDAP)

Au printemps dernier, Erquy a subi des pluies, parfois très fortes, entraînant des inondations dans certains secteurs. Le Val, la Ville Bourse et la Mare aux Loups fin mai, et début juin le secteur de la Bastille, ont vu des montées d'eaux inhabituelles, occasionnant des désagréments pour certains réginéens. Une étude est actuellement menée par la société Egis Eau et prend en compte l'ensemble des bassins versants de la commune, les précipitations, les crues annuelles, décennales, centennales, ainsi que les zones urbanisées et urbanisables. Cette étude permettra à la collectivité d'envisager des travaux, importants et coûteux,

qui nous sont interdits à ce jour par la loi sur l'eau ! Nous nous attendons à un programme pluriannuel d'environ 15 ans.

Rassurez-vous, les travaux du centre Bourg ont été réalisés en tenant compte des données de la précédente étude qui ne considérait que le centre d'Erquy. Et si la rue Foch subit encore quelques montées d'eaux, c'est que le diamètre actuel des buses de la rue de Gaulle est inférieur (pour le moment) aux tuyaux de la rue Foch. Le problème devrait être résolu dès que les travaux seront réalisés rue de Gaulle et boulevard de la Mer. Nous ne manquerons pas d'informer les réginéens dès que l'étude aura abouti. ■

*Henri Dubois, Adjoint au Maire*

## Les Virades de l'Espoir

A l'origine, la virade est une marche ou une randonnée, une grande fête de la solidarité et de l'entraide. Les Virades de l'Espoir, c'est le moment clé de la lutte contre la mucoviscidose. A Erquy comme un peu partout en France, cela se passera le 28 septembre : « Donnes ton souffle à ceux qui en manquent » ... [www.virades.org](http://www.virades.org). ■

## AJIR : Association Jeune des Initiatives Réginiennes

Officiellement habilitée le 18 juin à Paris, AJIR est membre du réseau national des Juniors Associations, et compte 10 membres, tous âgés de 14 à 18 ans, emmenés par Benoît Renaut et 2 représentants. Ces jeunes réginéens espèrent répondre aux attentes des jeunes de leur ville, par des actions sportives et culturelles. Tout d'abord, ils vont lancer la créa-

tion d'un logo et d'un site internet, outil de communication qui permettra de faire le lien entre les différents adhérents. Ensuite, pour leur première année, ils ont défini quelques actions qu'ils entendent bien mener : « On souhaite rester sur quelques projets seulement, mais bien les faire ». Ainsi, ils projettent d'organiser un tournoi de foot en salle pour les vacances de la Toussaint 2008, ainsi qu'un tournoi de tennis en 2009. Ils souhaitent aussi s'impliquer dans la vie locale en participant à des événements, comme par exemple « Landes & Bruyères », et créer un partenariat avec les jeunes de la ville d'Oupeye (Belgique) sur le thème de l'Europe. L'association vient d'ouvrir son site internet. Tous les jeunes ayant des idées, des projets peuvent désormais prendre contact avec l'association AJIR. ■

Tél : 06 27 12 48 42  
[ajir.erquy@gmail.com](mailto:ajir.erquy@gmail.com)  
<http://ajir.jimdo.com>



le CAP  
 ÉCOLOGIE



## Couleurs Enfance, un nouveau service aux familles

Ouvert depuis avril, c'est un espace géré par la Communauté de Communes Côte de Penthièvre, pensé pour l'accueil des jeunes enfants et destiné aux familles résidant sur le territoire intercommunal. Ouvert toute l'année (sauf une semaine entre Noël et le 1<sup>er</sup> de l'an), cette structure fait cohabiter 2 services :

### Relais Parents Assistants Maternels

- mettre en lien et informer les parents et les assistants maternels sur leurs droits et obligations d'employeurs et de salariés (contrat de travail, agréments, ...),
- animer des temps de rencontre,
- professionnalisation des assistants maternels,
- observatoire des conditions locales d'accueil du jeune enfant.

### Multi Accueil

Accueil collectif pour les enfants âgés de 2 mois ½ à 4 ans, du lundi au vendredi de 7h30 à 18h45, d'une demi-journée à 5 jours par semaine. le règlement de fonctionnement permet 3 modes d'accueil :

- l'accueil régulier,
- l'accueil occasionnel,
- l'accueil d'urgence permettant aux familles de faire face à l'absence de l'assistant maternel, à palier à un besoin familial non prévisible (formation, début d'un travail intérimaire, hospitalisation, ...).

D'autres services vous sont proposés, n'hésitez pas à prendre contact :

### Couleurs Enfance

rue Christian de la Villéon  
 22400 Saint-Alban

Tél : 02 96 32 94 00

Sylvie Retailleau (RPAM)  
[rpam@cdc-cote-penthièvre.fr](mailto:rpam@cdc-cote-penthièvre.fr)

Annick Lamour (multi-accueil)

[couleurs.enfance@cdc-cote-penthièvre.fr](mailto:couleurs.enfance@cdc-cote-penthièvre.fr)

# ... communales



## Modernisation du port de pêche d'Erquy

Début juillet, le Conseil Général engage la phase la plus importante du projet de modernisation du port de pêche d'Erquy.

Les travaux ont débuté par 3 premières phases, aujourd'hui réalisées :

- La préparation du pied de falaise.
- La réalisation d'une première surface de terre plein.
- La démolition des ouvrages béton du môle actuel (quai en bout de môle, voie d'accès et parapet).

Le chantier qui s'engage porte sur :

- La création d'un nouveau môle 150 mètres plus à l'Ouest que le môle actuel.
- La création de 430 mètres de quais.
- La démolition du môle actuel et réutilisation des matériaux dans les nouveaux ouvrages.
- La seconde phase de terre pleins.
- Le marché est attribué au groupe HELARY TP / QUILLE.

Les travaux d'installation de chantier ont été engagés dès mi-juin. Suivront ensuite :

- Les apports de matériaux par barge (transport par mer) pour constituer la partie basse du môle jusqu'à la côte + 7 CM.
- Les apports par mer des matériaux d'assise des quais (ballast).
- L'implantation d'une centrale béton sur site. Pour limiter les contraintes d'accès routier, le béton sera fabriqué sur place.
- La construction des quais (murs poids en béton) par implantation des coffrages par plongeurs pour les redans en partie basse.
- La démolition progressive du môle actuel pour conserver un protection

du quai face à la criée puisque le port reste en activité tout le temps du chantier.

- Les ouvrages de raccordement au quai actuel.
- Enfin, les dragages et la réorganisation des mouillages pêche.

Les instances suivantes, mises en place au cours des études, vont être régulièrement informées :

- Comité des usagers regroupant les usagers portuaires.
- Cellule de coordination qui regroupe des représentants de riverains et des associations locales.
- Comité de suivi qui intègre les services de l'Etat et des concessionnaires.
- Conseil portuaire (instance réglementaire).

Le chantier en quelques chiffres :

- Apport d'enrochements : 40 000 tonnes.
- Apport de matériaux tout venant : 140 000 tonnes.
- Apport en provenance du môle actuel : 38 000 m<sup>3</sup>.
- Cubatures de béton : 25000 m<sup>3</sup>.
- Dragages : 35 000 m<sup>3</sup>.

Les travaux dureront environ 2 ans. La maîtrise d'œuvre est assurée par le Service Mer du Conseil Général. Le marché est chiffré à 17,3 M € HT. Le financement est assuré par le Conseil Général, la Communauté de Communes, la Région, la Concession portuaire CCI, et l'Europe. ■

Source : Service Mer du Conseil Général des Côtes d'Armor

## La plaisance

En ce début de saison, la municipalité a fait en sorte que chaque demande de mouillage soit servie. Afin d'améliorer la sécurité des plaisanciers et de leurs bateaux, nous avons réalisé quelques aménagements :

- Amarrage avant des navires en patte d'oie pour la ligne la plus exposée au Vieux Port.
- Une attribution de mouillage tenant compte des caractéristiques de chaque bateau. La procédure d'attribution des mouillages est établie en concertation avec les élus, le Maître de port et les associations de plaisanciers.
- Installation d'une main courante sur la cale du vieux port.
- Projet de vidéo surveillance au port des hôpitaux.

Ces actions ont été conduites en concertation avec les plaisanciers qui participent activement à l'étude et au choix des projets. La commune a manifesté la volonté de faire d'Erquy un véritable pôle plaisance, cette mise à niveau pourra être lancée à l'achèvement des travaux d'agrandissement du port de pêche. Cependant, dès cette année, nous travaillons sur deux projets :

- L'amarrage des bateaux, le système d'ancrage actuel étant à la fois vétuste et dépassé.
- La construction d'une protection efficace des ports du centre contre la houle et le clapot.

Tous ces projets tendent à avoir avant tout un espace protégé et sécurisé, et faire d'Erquy un port d'accueil. ■

Jean-Paul Manis, Adjoint au Maire

Site de mouillage	Type	places
Erquy le Vieux Port	Echouage	170
Erquy le Nouveau Port	Echouage	143
Port des Hôpitaux	Echouage	127
Plan d'eau de Saint-Michel	A flot	70
<b>Total des postes de mouillage</b>		<b>510</b>

# Conseil Municipal

## Résultats des Elections Municipales d'Erquy - 9 mars 2008

	1 <sup>er</sup> bureau	2 <sup>ème</sup> bureau	3 <sup>ème</sup> bureau	4 <sup>ème</sup> bureau	TOTAL	Taux
<b>INSCRITS</b>	<b>873</b>	<b>841</b>	<b>896</b>	<b>886</b>	<b>3496</b>	
nationaux	870	839	890	884	3483	99,63 %
européens	3	2	6	2	13	0,37 %
votants	625	640	667	664	2596	74,26 %
abstentions	248	201	229	222	900	25,74 %
<b>VOTANTS</b>	<b>625</b>	<b>640</b>	<b>667</b>	<b>664</b>	<b>2596</b>	
exprimés	583	609	645	648	2485	95,72 %
blancs & nuls	42	31	22	16	111	4,28 %
<b>EXPRIMES</b>	<b>583</b>	<b>609</b>	<b>645</b>	<b>648</b>	<b>2485</b>	
liste «Erquy avance»	328	325	310	359	1322	53,20 %
liste «Erquy, un avenir partagé»	255	284	335	289	1163	46,80 %

## Composition de la Municipalité

### Groupe majoritaire - liste «Erquy avance»

LEMASSON Christiane <i>lemasson@ville-erquy.com</i>	Maire	Communication institutionnelle de la ville, missions de la police municipale, protection civile générale. <i>Permanence le jeudi de 14h à 16h sur RV.</i>
PELLE Yves <i>pelle@ville-erquy.com</i>	1 <sup>er</sup> Adjoint	Budgets, tourisme, urbanisme. <i>Permanence le samedi sur RV.</i>
NICOL Laurence <i>nicol@ville-erquy.com</i>	2 <sup>ème</sup> Adjointe	Personnel, écoles, jeunesse. <i>Permanence le vendredi de 10h à 12h sur RV.</i>
DUBOIS Henri <i>dubois@ville-erquy.com</i>	3 <sup>ème</sup> Adjoint	Voirie, réseaux, patrimoine, pêche. <i>Permanence le vendredi de 10h à 12h sur RV.</i>
GUESNET Christiane <i>guesnet@ville-erquy.com</i>	4 <sup>ème</sup> Adjointe	Action culturelle et sportive. <i>Permanence le lundi de 14h à 16h sur RV.</i>
MANIS Jean-Paul <i>manis@ville-erquy.com</i>	5 <sup>ème</sup> Adjoint	Environnement, agriculture, plaisance. <i>Permanence le mardi de 10h à 12h sur RV.</i>
BOUVET Sylvie <i>bouvet@ville-erquy.com</i>	6 <sup>ème</sup> Adjointe	Affaires sociales, logement, santé, transports. <i>Permanence le jeudi de 14h à 16h sur RV.</i>
MORGAND Michel <i>morgand@ville-erquy.com</i>	7 <sup>ème</sup> Adjoint	Artisanat, commerce, campings, plages, ERP. <i>Permanence le jeudi de 14h à 16h sur RV.</i>
PINEAU Roland	1 <sup>er</sup> Conseiller Délégué	Contrôle de gestion.
GUILLOT Alain	2 <sup>ème</sup> Conseiller Délégué	Veille écologique et urbanistique.
HINDERMEYER Ode	3 <sup>ème</sup> Conseiller Délégué	Médiateur auprès des personnes âgées.
DUVERGER Béatrice	4 <sup>ème</sup> Conseiller Délégué	Médiateur des services eau et assainissement.
AUFFRET Joël		
DANGLARD Lucie		
DEMOY Typhaine		
DENIS Paul		
ETIENNE Bernard		
LAITHIER Bernadette		
LE GOFF Guilaine		
MORIN Yannick		
ROBERT Stéphanie		
<b>Groupe minoritaire - liste «Erquy, un avenir partagé»</b>		
<i>minorite@ville-erquy.com</i>		
HAMON Yves		
CAILLIBOTTE Monique		
LE GUEN Loïck		
LEGARS Olga		
LOLIVE Jean-Paul		
PELAN Pierre		

# Les élus

## Groupe majoritaire - liste «Erquy avance»



Christiane LEMASSON



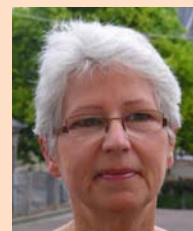
Yves PELLE



Laurence NICOL



Henri DUBOIS



Christiane GUESNET



Jean-Paul MANIS



Sylvie BOUVET



Michel MORGAND



Roland PINEAU



Alain GUILLOT



Ode HINDERMEYER



Béatrice DUVERGER



Joël AUFFRET



Lucie DANGLARD



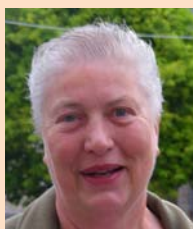
Typhaine DEMOY



Paul DENIS



Bernard ETIENNE



Bernadette LAITHIER



Guilaine LE GOFF



Yannick MORIN



Stéphanie ROBERT

## Groupe minoritaire - liste «Erquy, un avenir partagé»



Yves HAMON



Monique CAILLIBOTTE



Loïck LE GUEN



Olga LEGARS



Jean-Paul LOLIVE



Pierre PELAN

# Commissions & délégués

## Commission urbanisme

*Erquy Avance*

- LEMASSON Christiane, Présidente
- PELLE Yves [A1], Vice-Président
- MANIS Jean Paul [A5]
- PINEAU Roland [CDM1]
- GUILLOT Alain [CDM2]
- DUVERGER Béatrice [CDM4]
- AUFFRET Joël
- LAITHIER Bernadette

*Erquy, un Avenir Partagé*

- LEGARS Olga
- PELAN Pierre

## Commission finances, budget, impôts

*Erquy Avance*

- LEMASSON Christiane, Présidente
- PELLE Yves [A1], Vice-Président
- PINEAU Roland [CDM1]
- DUVERGER Béatrice [CDM4]
- AUFFRET Joël
- DENIS Paul
- ETIENNE Bernard
- LE GOFF Guilaine

*Erquy, un Avenir Partagé*

- HAMON Yves
- LEGARS Olga

## Commission ressources humaines, enfance & jeunesse, écoles

*Erquy Avance*

- LEMASSON Christiane, Présidente
- NICOL Laurence [A2], Vice-Présidente
- GUILLOT Alain [CDM2]
- HINDERMEYER Ode [CDM3]
- DANGLARD Lucie
- DEMOY Tiphaine
- MORIN Yannick
- ROBERT Stéphanie

*Erquy, un Avenir Partagé*

- CAILLIBOTTE Monique
- LE GUEN Loïck

## Commission affaires sociales, santé, logement, transport

*Erquy Avance*

- LEMASSON Christiane, Présidente
- BOUVET Sylvie [A6], Vice-Présidente
- NICOL Laurence [A2]
- GUESNET Christiane [A4]
- GUILLOT Alain [CDM2]
- HINDERMEYER Ode [CDM3]
- LAITHIER Bernadette
- MORIN Yannick

*Erquy, un Avenir Partagé*

- CAILLIBOTTE Monique
- LOLIVE Jean-Paul

## Commission voirie, réseaux divers, bâtiments communaux

*Erquy Avance*

- LEMASSON Christiane, Présidente
- DUBOIS Henri [A3], Vice-Président
- MORGAND Michel [A7]
- GUILLOT Alain [CDM2]
- DUVERGER Béatrice [CDM4]
- AUFFRET Joël
- ETIENNE Bernard
- LAITHIER Bernadette

*Erquy, un Avenir Partagé*

- LOLIVE Jean-Paul
- PELAN Pierre

## Commission culture, communication, tourisme

*Erquy Avance*

- LEMASSON Christiane, Présidente
- GUESNET Christiane [A4], Vice-Présidente
- PELLE Yves [A1]
- HINDERMEYER Ode [CDM3]
- DANGLARD Lucie
- DEMOY Tiphaine
- DENIS Paul
- ROBERT Stéphanie

*Erquy, un Avenir Partagé*

- LEGARS Olga
- LE GUEN Loïck

## Commission cadre de vie & environnement, agriculture & développement durable, nautisme, plaisance

*Erquy Avance*

- LEMASSON Christiane, Présidente
- MANIS Jean-Paul [A5], Vice-Président
- MORGAND Michel [A7]
- PINEAU Roland [CDM1]
- GUILLOT Alain [CDM2]
- HINDERMEYER Ode [CDM3]
- DENIS Paul
- LE GOFF Guilaine

*Erquy, un Avenir Partagé*

- LE GUEN Loïck
- PELAN Pierre

## Commission commerce, artisanat, camping, forains, ERP, sécurité des plages

*Erquy Avance*

- LEMASSON Christiane, Présidente
- MORGAND Michel [A7], Vice-Président
- DANGLARD Lucie
- DEMOY Tiphaine
- ETIENNE Bernard
- LAITHIER Bernadette
- MORIN Yannick
- ROBERT Stéphanie

*Erquy, un Avenir Partagé*

- HAMON Yves
- LOLIVE Jean-Paul

## Commission d'appel d'offres et des adjudications

*Titulaires de la liste «Erquy Avance»*

- DUBOIS Henri [A3]
- GUESNET Christiane [A4]
- BOUVET Sylvie [A6]
- MORGAND Michel [A7]

*Titulaires de la liste «Erquy, un Avenir Partagé»*

- PELAN Pierre

*Suppléants de la liste «Erquy Avance»*

- NICOL Laurence [A2]
- MANIS Jean-Paul [A5]
- LAITHIER Bernadette
- MORIN Yannick

*Suppléants de la liste «Erquy, un Avenir Partagé»*

- LOLIVE Jean-Paul

## Centre Communal d'Action Sociale (CCAS)

*Erquy Avance*

- LEMASSON Christiane
- BOUVET Sylvie [A6]
- HINDERMEYER Ode [CDM3]
- LAITHIER Bernadette

*Erquy, un Avenir Partagé*

- CAILLIBOTTE Monique

*Membres extérieurs*

- CATINAT Paulette [Croix Rouge]
- DURAND Françoise [UDAF]
- BOULIN Marie-Odile [APF]
- BORDE Andrée [Club de l'Âge d'Or]

## SIVU, foyer logement des 2 caps

*Erquy Avance*

- BOUVET Sylvie [A6], vice-présidente
- LEMASSON Christiane
- HINDERMEYER Ode [CDM3]
- ETIENNE Bernard
- AUFFRET Joël

*Erquy, un Avenir Partagé*

- HAMON Yves

*Membre extérieur*

- PETIT Jean-Jacques

## Déléguée auprès du Pays de Saint-Brieuc

- LEMASSON Christiane, Vice-Présidente, en charge du Tourisme
- PELAN Pierre



# Réconcilier l'inconciliable

**Le Béton a plutôt mauvaise réputation chez les amoureux de la Nature. Nature Béton, par une nouvelle approche, peut les réconcilier.**

Ingénieur géologue de formation, Jérôme Longo a d'abord travaillé chez Lafarge, leader mondial des matériaux de construction (ciment, granulats, béton, plâtre). Là, au sein du service d'assistance technique, il a acquis des compétences en «formulation», terme technique désignant les «recettes» permettant d'obtenir un béton. A la base, il s'agit d'un mélange de ciment, de sable et d'eau. Le ciment, lui, est obtenu par la cuisson à 1500 °C de pierre (80 % calcaire, 20 % argile).

Passionné par les plantes grasses, et souhaitant avoir son activité sur Erquy, il monte sa société en août 2007, concrétisation d'un projet en maturation depuis 5 ans. Le nom de sa société est alors tout trouvé : Nature Béton.



**Avec l'aide d'une employée, Jérôme Longo développe deux activités parallèles.**

Tout d'abord, la création d'objets et mobiliers en béton. Passionné de botanique et de plantes, il a débuté son activité sur la création de toute une gamme de pots, vasques, fontaines, de toutes couleurs et liées à l'environnement du jardin, y compris les tables de jardin. Puis, d'autres objets, comme les receveurs de douche, plateaux de table, plan de travail de cuisine, ... il étudie tout projet spécifique. Pour répondre à une demande, et à une mode naissante dans l'univers de la maison, il crée des sols en béton ciré. Très technique, ce produit rappelle que sous l'appellation béton se cachent en fait de nombreux produits, dont des bétons fibrés à haute performance, permettant de créer des plaques de béton de très faible épaisseur (inférieur à 1 cm) avec de suprenantes performances mécaniques. Le savoir-faire de Jérôme lui permet d'utiliser des formules différentes en fonction de l'application finale. L'introduction de pigments lui permet d'obtenir un béton teinté dans la masse. Par exemple, l'oxyde de cobalt donne du bleu.

Nature Béton dispose aussi de 2 grandes serres récentes, et propose une grande sélection de plantes grasses (cactus et plantes succulen-



tes), dont certaines sont rustiques et résistantes au froid. Il propose également des plantes de bord de mer, résistant au vent et aux embruns salés, comme Tamaris, Oléaria, Pittosporum, ... Il dispose aussi de plantes vivaces et de rocailles. Son ambition est de proposer ainsi à sa clientèle une sélection de plantes rares et inhabituelles.

La clientèle de Nature Béton se compose de particuliers, et aussi de fleuristes à qui il vend des plantes dans des pots en béton, sa première spécialité. Jérôme Longo ne manque pas de projets, un «show-room» est en préparation. Il recherche aussi des artisans ferronniers ou moulistes, créatifs. Comme eux, si vous êtes curieux, passez-donc le voir, vous serez surpris. ■

## Nature Béton

ZA des Jeannettes  
rue Duguay Trouin  
22430 ERQUY  
tél : 02 96 72 36 07

# Le trésor de la baie ...



**De son nom scientifique «Pecten Maximus», la Coquille Saint-Jacques est un animal qui fait la renommée d'Erquy depuis près de 40 ans.**

## Classification classique

règne	animalia
embranchement	mollusca
classe	bivalvia
sous-classe	pteriomorpha
ordre	ostreoida
famille	pectinidae
genre	pecten
nom	pecten maximus

La coquille Saint-Jacques est un mollusque bivalve (à coquilles inégales). Elle se reproduit en milieu tempéré, et féconde ses oeufs d'avril à septembre. Elle met de 2 à 3 ans pour atteindre sa maturité. En Europe, elle vit dans le nord de l'Atlantique et en Méditerranée. En France, elle est bretonne ou normande, et actuellement le plus grand gisement français se trouve en baie de Saint-Brieuc, avec 150000 hectares. S'il s'agit ici d'une production naturelle, l'écloserie du Tinduff, près de Brest, produit des essaims qui alimentent la baie

de Brest, mais aussi celle de Saint-Malo, Belle île, Groix. Depuis 1996, le nom «Coquille Saint-Jacques» est autorisé par l'OMC (Organisation Mondiale du Commerce) pour désigner d'autres «Pecten» que la «Pecten Maximus», ... comme par exemple les pétoncles ! Il n'est pas rare de les trouver dans notre assiette en provenance d'autres continents, et il ne s'agit pas là de l'espèce pêchée à Erquy.

L'essor de la coquille Saint-Jacques dans notre baie a commencé en 1963, après un hiver très rigoureux qui a causé la disparition des pieuvres (son prédateur) de nos côtes. Le stock croît rapidement jusqu'au début des années 70. Activité d'appoint, la pêche traditionnelle aux praires et oursins décline à cette même période, avec pour cause principale une surexploitation des gisements. La pêche à la coquille remplace donc cette pêche traditionnelle, et devient au cours des années 70 la principale source de revenus de ce secteur. Cependant, très vite, les pêcheurs s'aperçoivent que pour préserver le gisement, il va leur falloir mettre en place des réglementations afin de préserver la ressource, et ils vont devoir les affiner progressivement : dans les années 60, on pêchera uniquement du lever au coucher du soleil, au début des années 70, on ne pêchera plus que 1h30 par jour. Aujourd'hui, la coquille n'est plus pêchée que de début octobre à mi-avril environ, en dehors des périodes de reproduction (c'est d'ailleurs cette particularité qui fait qu'on la pêche à Erquy sans corail - en fait, sa glande génitale), 45 minutes seulement, et cela 2 jours par semaine (généralement le lundi et le mercredi).

## La gestion de la ressource

Le Comité Régional des Pêches Maritimes et des Elevages Marins de Bretagne réglemente la pêche des coquilles Saint-Jacques en baie de Saint-Brieuc, et autorise son exploitation par l'attribution d'une licence spéciale.

Le Comité définit tout d'abord le périmètre du gisement. La gestion de la ressource est effectuée en distinguant 3 zones de gisement :

- «Principal» (ouest du Cap Fréhel)
- «Nerput» (est du Cap Fréhel)
- «Large»

Il gère l'organisation, et fixe pour chaque campagne :

- le nombre de licences accordées,
- des dates d'ouverture et de fermeture de la pêche, ainsi qu'un calendrier et des horaires de pêche selon les zones,
- des quotas de pêche globaux,
- des zones obligatoires de tri de la pêche,
- des modalités de rattrapage en cas de force majeure.

Le Comité attribue une licence au couple propriétaire/navire selon des règles précises.

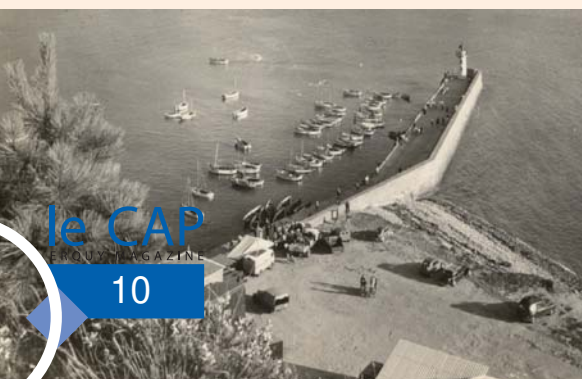
Il définit et limite les lieux de débarquement.

Les dragues utilisées dans le périmètre doivent répondre à des exigences techniques (par exemple, ne pas excéder 2m de large, et ne pas dépasser 20 dents), et être immatriculées, leur nombre est limité à 2 par navire.

Enfin, afin de préserver l'espèce, les coquilles Saint-Jacques inférieures à 10,2 cm doivent être rejetées à la mer sur les lieux de pêche, et il est interdit de les décortiquer en mer.

Aujourd'hui, environ 60 bateaux pêchent la coquille sur Erquy. La surveillance des 3 zones de pêche est

Les 3 zones de pêche de la Coquille Saint-Jacques en Baie de Saint-Brieuc



# une ressource préservée

assurée par un avion affrété par les organismes professionnels, et par les Affaires Maritimes.

## La filière d'exploitation de la Coquille Saint-Jacques

La Chambre de Commerce et d'Industrie des Côtes d'Armor gère les 17 ports du département, et parmi ceux-ci 10 ports de pêche. La vente de Coquille Saint-Jacques se fait 4 heures après la fin de pêche, dans les 3 Criées du département :

- Erquy
- Loguivy
- Saint-Quay Portrieux

Grâce à l'informatisation et la connexion des salles de vente d'Erquy et Saint-Quay (elles disposent chacune de 40 places), jusqu'à 80 acheteurs peuvent participer simultanément aux mises en vente effectuées dans les 2 criées, auxquels s'ajoutent des acheteurs européens qui peuvent y participer directement. Depuis quelques années, la produc-

tion sur la baie de Saint-Brieuc dépasse les 8000 tonnes de Coquilles Saint-Jacques, pour une valeur de plus de 15 M €.

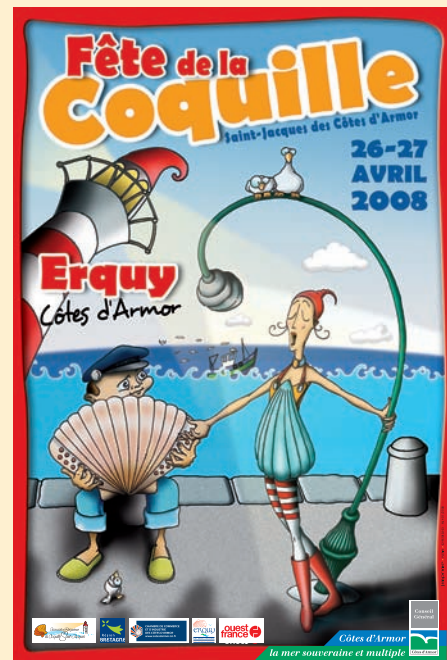
Il faut noter une particularité de la pêche en Côtes d'Armor : le pêcheur peut «racheter sa pêche», c'est à dire commercialiser lui-même sa production, mais il doit pour cela la faire passer par la criée et s'acquitter des droits. Cette réglementation a d'ailleurs servi de modèles dans d'autres régions françaises.

La destination de la production est répartie de la façon suivante :

Pêcheurs	27 %
Mareyeurs	43 %
Usines	30 %

L'usine de décorticage des Pêcheries d'Armorique, située Zone des Jeannettes, nous précise que l'évolution de la Coquille Saint-Jacques au niveau national se fait par la vente de noix, vendues en frais ou surgelé (pour la moitié). A noter que les coquilles (vides) sont vendues à des usines qui les nettoient, à destination de l'industrie agro-alimentaire de transformation. ■

*Remerciements : Patrick Macé (directeur de la Criée d'Erquy), Joël Quémard, Henri Dubois, Carine Le Corvaisier (Comité Local des Pêches Maritimes d'Erquy), Arnaud Roy (Directeur Commercial des Pêcheries d'Armorique), Gerald Hussenot (Comité Régional des Pêches Maritimes Bretagne).*



## Fête de la Coquille 2008

Cette 16<sup>ème</sup> édition, la 6<sup>ème</sup> à Erquy, fut un grand succès populaire. Forte de plus de 200 bénévoles et d'une programmation musicale de grande qualité, il ne manquait plus qu'un temps estival, malgré quelques averses le dimanche, pour parfaire cet événement : près de 40000 personnes ont arpenté le port sur ces 2 jours de fête. Et, reine de la fête oblige, il s'est vendu 25 tonnes de coquilles Saint-Jacques à la Criée. ■



la salle de vente de la criée d'Erquy

## Une idée recette : les tripes de Saint Jacques

Ingrédients pour 4 personnes :

- 100 barbes de coquilles Saint Jacques (ça réduit beaucoup)
- 3 oignons
- 4 tomates
- 4 carottes
- 1 boîte de concentré de tomate
- 1 bouteille de vin blanc sec
- Sel et poivre

Décortiquer les coquilles (les noix serviront pour une autre recette), mettre la barbe dans un égouttoir.

Bien rincer à l'eau plusieurs fois afin d'enlever tout le sable.

Couper les oignons, tomates et carottes et les faire revenir dans un faitout avec les barbes.

Recouvrir le tout de vin blanc et d'un petit peu d'eau (à doser selon les goûts).

Ajouter une boîte de concentré de tomate.

Laisser mijoter pendant 3 heures.

Remuer régulièrement

Saler poivrer.

Une fois cuites, les présenter dans une Coquille Saint Jacques vide. ■



# A l'affiche cet été

## BANDE DESSINÉE

A découvrir en librairie depuis peu, 2 albums publiés par les éditions Carabas : «**La nuit des cendres**» (scénario Loïc Dauvillier / dessins Joël Legars), un huis clos qui, l'instant d'une soirée, relate les errements d'une bande d'amis, et «**Elvis**» (scénario Joël Legars / dessins François Ravard), l'histoire d'un jeune garçon qui n'a qu'une seule idée en tête, devenir célèbre ... on le leur souhaite vivement. ■



## Mercredis Celtiques 2008 6<sup>e</sup> édition

En cinq années, les mercredis celtiques sont devenus un des grands rendez-vous de l'été à Erquy et dans le Penthièvre. Vous faire découvrir la musique «celtique», qu'elle soit bretonne, mais aussi irlandaise ou galloise, qu'elle soit traditionnelle ou issue de métissages, qu'elle soit à écouter ou à danser, ... c'est ce que vous proposent les artistes qui se produiront pour vous. Originaires de Brest, Nantes, Carhaix, Saint-Malo, ... ils reflètent la vivacité et la diversité de la musique celtique, et témoignent de la grande qualité de la scène musicale bretonne. ■

Tous les spectacles démarrent à 21h00. En cas de temps pluvieux ou incertain, les spectacles peuvent être déplacés à la salle omnisport (près de la Chapelle des Marins) ou à l'Ancre des Mots (Théâtre près de la Mairie).

Suivre les fléchages ou appeler l'Office du Tourisme (02 96 72 30 12).

Accès libre et gratuit.



### mercredi 2 juillet

square de l'hôtel de ville

#### MELTAN

Musique bretonne et irlandaise, à danser et à écouter.



### mercredi 9 juillet

sous la halle

#### ABALIP

Musique bretonne, à danser et à écouter.



### mercredi 16 juillet

boulevard de la mer

#### QUIC EN GROIGNE

Bagad + Cercle celtique, plus de 50 musiciens et danseurs.



### mercredi 23 juillet

sous la halle

#### STARTIJENN

Nouvelle musique bretonne.



### mercredi 30 juillet

sous la halle

#### MERCEDES O'KEEFFE

Musique irlandaise.



### mercredi 6 août

square de l'hôtel de ville

TWM TWP : Musique à danser du Pays de Galles.



### mercredi 13 août

boulevard de la mer

#### KERVEGAN'S

Chanson rock celtique.



### mercredi 20 août

sous la halle

#### LES BOUCANIERS

Chants de marins, une quinzaine de chanteurs et musiciens.



**mercredi 27 août**  
square de l'hôtel de ville  
**LES V'LA COR**  
Fest-noz.



Festival  
**place**  
aux  
**mômes**



Cette année encore, Place aux Mômes revient charmer les plus petits, mais aussi leurs parents. ■  
Tous les spectacles ont lieu sur le Boulevard de la Mer, et démarrent à 17h00.  
En cas de temps pluvieux ou incertain, les spectacles peuvent être déplacés à la salle omnisport (près de la Chapelle des Marins) ou à l'Ancre des Mots (Théâtre près de la Mairie).  
Suivre les fléchages ou appeler l'Office du Tourisme (02 96 72 30 12).  
Accès libre et gratuit.

**vendredi 11 juillet**  
Bon bon

**vendredi 18 juillet**  
Les 3 écus d'or

**vendredi 25 juillet**  
L'Histoire Fabuleuse de Baboul

**vendredi 1<sup>er</sup> août**  
Spectaculaire, spectaculaire

**vendredi 8 août**  
Total beurk la soupe

**vendredi 15 août**  
Zora et la graine suprême

**vendredi 22 août**  
Automat 'hic

**Cinéma : Armor Ciné**  
Programmation toute l'année.  
3, rue du chemin vert  
tél : 02 96 63 67 96  
<http://armor-cine.chez-alice.fr/>

**jeudi 18 septembre**  
Ancre des Mots - 14h30  
**UTL Côte de Penthièvre**

Pour le lancement de sa nouvelle saison de conférences, l'UTL choisit Erquy pour accueillir Maryse LAVOCAT, Docteur en Histoire de l'Art : Femmes peintes et femmes peintres. ■

*Existe-t-il une peinture féminine, du moins de femme ? Si la peinture de femmes a été autant oubliée, alors que les textes l'ont moins été, c'est que la peinture est peut-être plus provocante, plus violente que le texte ...*

Le **Journal de l'été**, calendrier détaillé des animations d'été, est disponible à l'Office de Tourisme et dans les commerces. ■



OFFICE DE  
TOURISME

**Un concours d'écriture pour la nouvelle bibliothèque municipale**



A l'occasion de son ouverture dans le nouveau centre culturel, en novembre, la Bibliothèque Municipale d'Erquy organise un concours d'écriture de nouvelles policières sur le thème «Enigme à la bibliothèque». Le concours Sombres Dessesins invite les enfants comme les adultes à imaginer les heures noires de la bibliothèque. Quelques phrases extraites de romans sont proposées aux candidats, qui devront alors en choisir une et l'intégrer au fil de leur récit. ■

La date limite de participation est fixée au 10 octobre 2008. Règlement complet sur : [www.ville-erquy.com](http://www.ville-erquy.com)

**Rendez-Vous des peintres**

2 événements incontournables pour les amateurs de peinture :

**Foire aux Peintres**

Dimanche 6 juillet, centre-bourg.

**Marché aux Peintres**

Dimanche 3 août, sur le port.

**Galleries de Peinture**

**Maud BERNARD**

sur le port

Renseignements : 09 75 77 79 60.

**Janick COCHERIL**

résidence des Moulins

Sur Rendez-Vous, 06 20 72 29 89.

**Galerie GRIGNOTIS**

6, rue Clémenceau

Ouvert de 10h-12h / 16h-19h, et pendant l'été tous les jours sauf le dimanche après-midi. 02 96 72 34 43.

**Serge PERKOWSKY, Claire du HOURDEL, PÉANNE**

**Francis L'HUILLIER**

place du nouvel Oupeye

Ouvert tous les jours en juillet et août, 06 24 61 14 50.

**MARCY**

59, rue Foch - Centre-ville

Marcy vous accueille dans son «atelier-domicile», et présente ses aquarelles et poésies. Ouvert toute l'année.

**GALERIE D'ART municipale**

rue du 19 mars 1962 (Office de Tourisme)

En juillet et août, expositions tous les jours, de 10h30 à 12h30 et de 15h00 à 18h00, sinon le WE aux mêmes horaires. Entrée libre et gratuite.

**Patrick LE PUIL**

du 28 juin au 14 juillet.

**ERQUY, 100 ans de Tourisme**

du 19 juillet au 7 août.

**Yared NIGUSSU**

du 9 au 20 août.

**Hommage à Yvette LHERITIER**

du 23 au 31 août.

**LA NOË, BANTI & LEVEQUE**

du 6 au 21 septembre.

**Actualité Livre**

L'association des Amis du Peintre Léon Hamonet a édité un nouvel ouvrage de croquis et caricatures du peintre. En tirage limité, il est en vente à la Maison de la Presse, à Erquy. ■

# La tribune

## LE MOT DE LA MAJORITÉ

### Urbanisme : après l'entrée en vigueur du PLU.

Le Plan Local d'Urbanisme (« PLU ») est entré en vigueur le 2 mai dernier. Sans revenir sur le long processus qui a abouti à ce document d'urbanisme certes imparfait, voire insuffisant diront certains, rappelons que le PLU possède de grandes vertus pour l'urbanisation future de notre ville. On relèvera, entre autres, que :

- Il met un terme à l'insécurité juridique qui résultait de l'utilisation du POS de 1990, document élaboré dans les années 80, bien éloigné des préoccupations urbanistiques actuelles et antérieur à la pression financière immobilière qui s'est installée durablement sur notre commune ;
- Il permet de poser les besoins en logement sur un horizon qui va jusqu'à 2020, obligeant élus et autres parties prenantes à réfléchir et à agir sur le long terme ;
- Il affiche clairement les intentions de rééquilibrage de l'habitat au profit des primo accédants et des catégories de population actives sur la commune au détriment des résidences secondaires ;

• Il fait le pari de la qualité, du développement durable et du maintien du patrimoine architectural d'Erquy.

Mais cet outil ne saurait se suffire à lui-même, nous devons maintenant inscrire nos actions dans le cadre de ces objectifs. Dès aujourd'hui, quelques chantiers vont s'ouvrir :

- D'abord l'étude d'une Z.P.P.A.U.P, nom un peu barbare d'une réglementation qui renforcera la protection de certains patrimoines bâtis et quartiers remarquables ou sensibles de la commune. C'était la seule condition mise à l'avis favorable rendu par le commissaire enquêteur sur le projet de PLU ; nous allons réaliser une pré-étude qui se prononcera sur la pertinence de cette qualification et en délimitera éventuellement le périmètre ;

- La promotion des normes Haute Qualité Environnementale (« HQE ») Au-delà de la prise en compte d'une réglementation d'urbanisme, nous pensons que les constructions doivent dorénavant s'inscrire dans une gestion plus raisonnée de l'énergie, de l'espace, de l'environnement... L'ADEME, organisme d'Etat chargé de ces actions, a accepté de nous prêter son concours pour lancer une campagne de sensibilisation

que nous relayerons désormais dans l'étude de tous les projets significatifs sur Erquy ;

- L'aménagement du village de « la Couture ». La constitution récente par la mairie d'une réserve foncière de 5ha va nous permettre, en association avec les propriétaires riverains, d'envisager un aménagement concerté du village dont le but sera l'arrivée sur la commune d'une forte proportion de jeunes actifs. Ce projet est un objectif majeur de la mandature.

Pour ce qui concerne le suivi du PLU, nous mettrons à profit les douze à dix huit premiers mois de son application pour dresser un bilan intermédiaire et lancer, le cas échéant, une modification ou une révision simplifiée qui permettra de gommer les défauts apparus à l'usage.

L'urbanisation de la commune est l'affaire de tous, elle implique une méthode de travail fondée sur la concertation, le dialogue et la transparence, mais aussi sur la rigueur dans le respect de la réglementation. Ce sont ces principes qui régiront notre action durant la mandature. ■

Yves Pelle

1<sup>er</sup> adjoint au maire, en charge de l'urbanisme

## LE MOT DE LA MINORITÉ

### Je tiens tout particulièrement à remercier au nom de toute l'équipe d'ERQUY, un avenir partagé, toutes celles et ceux qui nous ont soutenus pendant cette campagne.

Ce soutien fut important, notre liste a rallié près de 47% des suffrages (écart de 159 voix) ce qui laisse à penser que notre projet correspondait bien à des attentes des Réginiéens. Une donnée, qui je l'espère, amènera la majorité à plus de considération que par le passé, envers la minorité du conseil municipal. Il est vrai qu'avec 47% des voix nous n'avons que 22% des sièges.

Nous attendons maintenant de la majorité, qu'elle nous présente sa feuille de route. Nous voulons connaître clairement et rapidement l'avenir qu'elle nous propose, les différentes étapes et la méthode de travail. Nous n'accepterons pas que le navire Réginiéen soit piloté à vue comme par le passé.

Il faut que les 1163 électeurs qui ont voté pour nous, ainsi que tous les déçus et ceux qui n'ont pas osé, sachent que nous serons très présents lors de ces six années de mandat. Nous serons vigilants, nous serons une vraie force de proposition. Nous serons votre relais. Nous nous battons pour plus de mixité sociale, plus de démocratie et de citoyenneté, et la mise en place d'une vraie politique de développement durable. ■

Yves HAMON

Monique CAILLIBOTTE, Loïck LE GUEN, Olga LEGARS, Pierre PELAN, Jean Paul LOLIVE

*PS : nous regrettons que notre participation à ce magazine n'est autorisée qu'à auteur de ces quelques lignes*

Comme nous l'avons promis pendant la campagne, nous vous confirmons que nous sommes à votre écoute. Nous pouvons vous rencontrer chez vous ou dans notre bureau à la mairie, n'hésitez pas à nous contacter par téléphone ou par mail [avenirpartage@voila.fr](mailto:avenirpartage@voila.fr) Informez vous en regardant notre Blog : <http://erquy-avenir-partage.blogspot.com>

# L'Hôtel des Voyageurs



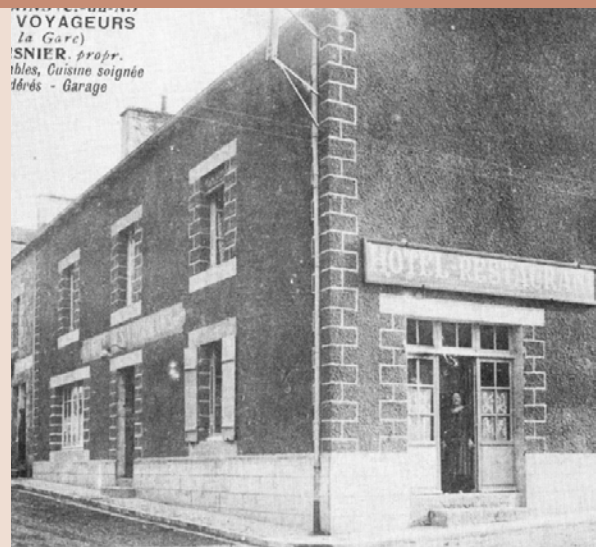
« Quand on est dans le commerce, on ne s'appartient pas ».

Nicole PERRINE aura 80 ans en octobre prochain, elle en avait 8 quand elle est arrivée à Erquy. Fille d'un croupier de Baccara, à Paris, elle suit tout naturellement sa famille quand son père décide de reprendre en 1936 l'Hôtel familial «Les Voyageurs», tenu jusqu'alors par la grand-mère maternelle de Nicole (sur la photo ci-contre). Elle garde de très bons souvenirs de ses études au pensionnat «La Providence» de Saint-Brieuc, interrompues par la réquisition du bâtiment par les troupes allemandes, en 1942. Terminé alors, son rêve d'être puéricultrice, elle retrouve donc Erquy et va commencer à y travailler dans les années suivantes, elle n'a pas 18 ans.

L'hôtel se compose d'une vingtaine

de chambres, toutes pourvues de lavabos et de chauffage central. Ce dernier atout lui vaut d'être «adopté» par les représentants de commerce qui sillonnent les campagnes, de ville en ville, et alimentent les nombreux commerces d'alors à Erquy. La proximité de l'hôtel avec la gare (située à l'emplacement de l'actuelle caserne des pompiers) en fait aussi un point d'accueil privilégié pour les voyageurs matinaux, ils trouvent au restaurant de l'hôtel un petit déjeuner réconfortant. Ces deux catégories constituant la majeure partie de la clientèle «hors saison». La saison d'été, elle, se déroule de début juillet à mi-septembre, et voit apparaître une clientèle de familles en pension complète, de une à plusieurs semaines, l'hôtel affichant complet. Cinq saisonniers sont embauchés sur cette période pour supporter l'afflux d'estivants, par contre, on n'y trouve pas de clientèle étrangère. On peut supposer que la table était bonne, tous ces clients étant généralement très fidèles (elle nous cite même un client, représentant, qui fut servi par sa grand-mère, familier de l'hôtel sur plusieurs dizaines d'années).

Le restaurant, situé en dehors des plages, accueille principalement les pensionnaires, et le «trop plein» des restaurants de bord de mer. D'une



quinzaine de couverts hors saison, on y sert jusqu'à 60 convives en période estivale. Un menu unique servi à chaque repas, composé de 2 entrées (généralement crudités et charcuteries), un plat de poisson et un plat de viande, un fromage ou un dessert. Les légumes et les volailles sont fournis par les maraîchers et les éleveurs locaux. En période de grande marée, on y sert même des ormeaux, voire des homards, pêchés par M<sup>lle</sup> PERRINE. Par contre, on n'y sert pas de galettes, ni de coquilles Saint-Jacques, elles arrivent sur Erquy au moment où les parents de Nicole prennent leur retraite, et elle avec eux, on est alors en 1971. L'hôtel sera repris pendant 3 années, et fera faillite. ■

DU 1<sup>er</sup> JANVIER AU 31 MAI 2008 Etat-Civil

## NAISSANCES

**PELAN Clarisse** 27 janvier - **CATHERINE Emy** 27 janvier - **VALLEE Noé** 28 janvier - **BARBEDIEFFE Fanny** 7 février - **RUVAULT Luis** 9 février - **LANTERNIER Maël** 16 février - **MONTALAND-JOULAUD Elixen** 26 avril

## MARIAGES

**MEURIOT Loïc** et **GENET Séverine** 26 avril - **URBAN Stéphane** et **BROZIUS Julia** 30 avril - **COUELAN Julien** et **EVENOT Soazig** 3 mai - **JACQUET Dominique** et **TOUPIN Marie-Anne** 17 mai

## DECES

**CODET Bertrand** 6 janvier - **PLANTIER Michel** 2 janvier - **GUIHOT Marcel** 9 janvier - **CARPIER Eugénie** 13 janvier - **NICOL André** 15 janvier - **BLANCHET**

**Marie** veuve **LEFROST** 12 janvier - **CHESNAIS Juliette** veuve **BATTAIS** 15 janvier - **KERDONCUFF Maryvonne** 11 janvier - **BOSREPER Denise** veuve **TOUBLANC** 18 janvier - **ROLLIER Danièle** épouse **LELIMOUSIN** 23 janvier - **DEGUEN Joseph** 2 février - **GIRARD Jeanne** épouse **COLLIN** 12 février - **MICHEL Jean** 16 février - **LECOQ Jean-Marie** 17 février - **LE DEIST Jacqueline** veuve **JONCHERAY** 21 février - **CHALM Jean-Christophe** 1 mars - **MORVAN Marie** veuve **LEYER** 3 mars - **AUSSANT Roger** 2 mars - **GUILBAUD Jean-Claude** 3 mars - **MORO Gabrielle** veuve **LE GUEN** 6 mars - **YOBé Simone** veuve **GUILLAUME** 11 mars - **TOISOUL Louise** 10 mars - **TETARD Suzanne** veuve **BOEZ** 16 mars - **GESREL Jeannine** épouse **LECAN** 21 mars - **FALLAVIER**

**Léon** 23 mars - **SEGUIN Jean** 25 mars - **MARIOTTE Geneviève** 25 mars - **CORDRIE Pierrette** veuve **MOREL** 27 mars - **GOUAULT Louise** veuve **COULBAULT** 29 mars - **L'HOTELLIER Henri** 2 avril - **DEMOL Paulette** veuve **AUGENDRE** 14 avril - **BOUVIER Ida** veuve **LECAN** 13 avril - **LE NY Fabrice** 28 avril - **VANSTEENE Fernande** veuve **ORILLARD** 1 mai - **SERRA Maria** 1 mai - **PICART Gilberte** épouse **REVEL** 10 mai - **MAHE Edouard** 12 mai - **MICHAUT Claudia** 5 mai - **LE GUEN Robert** 17 mai - **ROUXEL Paul** 20 mai - **BON Marguerite** veuve **LE MOUNIER** 24 mai - **GROT Léontine** veuve **ROPERS** 28 mai

# de l'Alsace à la Bretagne



**De Steinbrunn, petit village alsacien où elle est née, à Erquy, de l'institutrice alsacienne à la bibliothécaire bretonne, témoignage d'une passionnée de livres.**

En 1940, Cécile Leborgne est à l'école normale de Brinkheim (sud de l'Alsace), lorsque la guerre la rattrape. Elle est envoyée d'abord à Mulhouse, faire la «umschulung», littéralement «école - changement», afin de transformer sa mentalité d'institutrice française en allemande. Ensuite, avec 25 de ses camarades de Mulhouse, elle est envoyée «définitivement» à Karlsruhe, en école d'instituteur, pour les transformer en instituteurs allemands. Le 14 juillet 1943, tous réunis chez l'un d'entre eux, alors hébergé chez un commissaire allemand, ils chantent la Marseillaise. Étonnamment, personne ne leur dit rien. Mais, ils seront finalement dispersés en Allemagne. Cécile se retrouve seule dans un collège à Constanze. Là, pour avoir «oublié» le salut nazi, elle est envoyée en punition dans un petit village allemand, toujours comme institutrice, mais dans un logement sans chauffage et avec peu d'alimentation. Elle tombera rapidement malade d'une pleurésie en 1944, et sera renvoyée dans un «sana» en Alsace. Elle rentrera donc plus tôt que ses 25 compagnons, qui devront attendre la fin de la guerre, 2 d'entre eux dans des camps de réfugiés en Suisse qu'ils ont réussi à atteindre.

Il convient ici de faire un petit rappel historique : l'Alsace (et aussi la Moselle) est un territoire annexé par l'Allemagne en 1870, jusqu'en 1918. On a des familles déchirées par leur différence de culture, française avant 1870, puis allemande pendant 48 ans, puis française après 1918. Dans les campagnes, la francisation n'est pas très poussée, vers la fin des années 30 seulement on retrouve une langue officielle unique (jusqu'alors, les documents officiels sont plutôt bilingues). L'alsacien étant une langue alémanique, elle est très proche du «Bade», qu'on parle de l'autre côté du Rhin, et retrouve aussi des similitudes avec les langues suisses, allemandes, luxembourgeoises, ...

**En 1940, les populations alsaciennes sont considérées allemandes.**

Les noms de famille et de lieux (surtout à consonnance trop française) sont «alémanisés» : Steinbrunn deviendra Obersteinbrunn. En juin 1940, en Alsace, on brûle les livres écrits en français sur les places publiques. Cécile, elle, refuse et cache les siens sous un tas de foin. On interdit le port du bérêt. Plus tard, on enrôle les jeunes alsaciens dans les armées d'Hitler, sous peine d'envoyer leur famille dans des camps. Le frère de Mme Leborgne refuse de se réfugier en Suisse, pour préserver sa famille. Il sera enrôlé en février 43 et trouvera la mort début 44 près de Kiev (pendant la campagne de Russie). Ses 2 cousins, enrôlés eux aussi, reviendront amputés, l'un d'un bras, l'autre d'une jambe. Leur mère, prise pour leur avoir envoyé par courrier leur carte d'identité française, sera envoyée en camp à Ravensbrück, d'où elle ne reviendra pas.

Cécile Leborgne nous raconte ces tragédies qu'elle a vécu, elle nous parle aussi de cette «drôle de guerre», en 1939. Les armées françaises sont stationnées sur les frontières de l'Est de la France, et à partir de l'automne 1939, les habitants de Steinbrunn hébergent régulièrement,

pendant plusieurs semaines, des éléments de ces unités mis en repos. Ils leur laissent les meilleures pièces de leur habitation, sans jamais attendre ni recevoir de contre-partie. Au printemps 1940, le 71<sup>e</sup> Régiment d'Infanterie de Dinan et le 41<sup>e</sup> de Rennes viennent passer 3 semaines dans son village et sa région. C'est à cette occasion que Cécile rencontre son fiancé. Pour peu de temps : il repart le 10 avril, et sera fait prisonnier le 16 à Creil, dans la Somme.

**A son grand étonnement, ils ont pu continuer à s'écrire pendant toute la guerre.**

C'est finalement lui et sa mère qui viendront la chercher en Alsace, à Brinkheim où elle a repris l'école, durant l'été 1945, et la ramener en Bretagne où elle arrive dans la petite gare d'Erquy le 10 août. Ils se marient finalement en 1946 en Alsace. Cécile devant refaire une année d'études supplémentaire, ses années passées en Allemagne n'étant pas reconnues, ils décident de ne plus se quitter et elle renonce à devenir institutrice. Elle vient s'installer définitivement à Erquy en 1980, suite à la mort de son mari, et va créer une bibliothèque (en face de l'ancien garage Clérvet) : «Bibliothèque pour Tous». Pendant des années, à la tête d'une petite équipe, elle va restaurer ce local. En 1987, elle déménage seule le millier de livres que compte la bibliothèque pour un local que lui fournit le curé. Avec l'aide d'artisans bénévoles, elle remet en état ce lieu, et fait fonctionner cette petite bibliothèque, avec jusqu'à 130 lecteurs sur Erquy et une centaine de familles l'été. Il est même arrivé que les lecteurs attendent à l'extérieur de pouvoir entrer.

En 2005, Madame Leborgne prend difficilement sa retraite, car, avec près de 50 ans passés comme bénévole dans les bibliothèques de Lannion, Saint-Brieuc, Erquy, ... les livres sont sa vie. ■